



Camtasia Studio 3 Introduction

โปรแกรม Camtasia Studio เป็นโปรแกรมที่ใช้สำหรับบันทึกภาพเคลื่อนไหวการทำงานต่างๆ บนหน้าจอคอมพิวเตอร์ โดยสามารถจับภาพหน้าจอได้หลายรูปแบบ เช่น จับภาพเต็มหน้าจอ หรือ จับภาพเฉพาะหน้าต่าง ตามขนาดที่เรากำหนด

ส่วนมากจะนิยมนำโปรแกรม Camtasia Studio มาใช้ในการสร้างบทเรียนแบบมัลติมีเดีย เนื่องจากสามารถจับภาพหน้าจอ ใส่เสียงประกอบและใส่ Effect ให้กับชิ้นงานนั้นได้ ทำให้ผู้เรียนเกิดความสนใจในตัวบทเรียนมากยิ่งขึ้น

ความต้องการของระบบ

ความต้องการในการสร้างงาน

- CPU ความเร็วไม่ต่ำกว่า 550 MHz
- หน่วยความจำ 128 MB (RAM)
- พื้นที่ Hard disk ว่าง 30 MB
- ไมโครโฟนและการ์ดเสียง รองรับ Window ทุกเวอร์ชัน

ความต้องการในการดูงานที่สร้าง

- CPU ความเร็วไม่ต่ำกว่า 90 MHz
- หน่วยความจำ 16 MB (RAM) รองรับ Window ทุกเวอร์ชัน

ไฟล์นามสกุลต่าง ๆ ที่ สามารถใช้งานได้ใน Camtasia Studio 3

- AVI video file (.AVI)
- Macromedia Flash (.SWF)
- Macromedia Flash Video (.FLV)
- Quicktime (.MOV)
- Windows Media (.WMV)
- RealMedia (.RM)
- Camtasia for RealPlayer (.CAMV)
- Gif Animation file (.GIF)

แนะนำการเลือกใช้ไฟล์วิดีโอ

Internet / Intranet

- Macromedia Flash (.SWF)
- Windows Media (.WMV - Streaming Media)

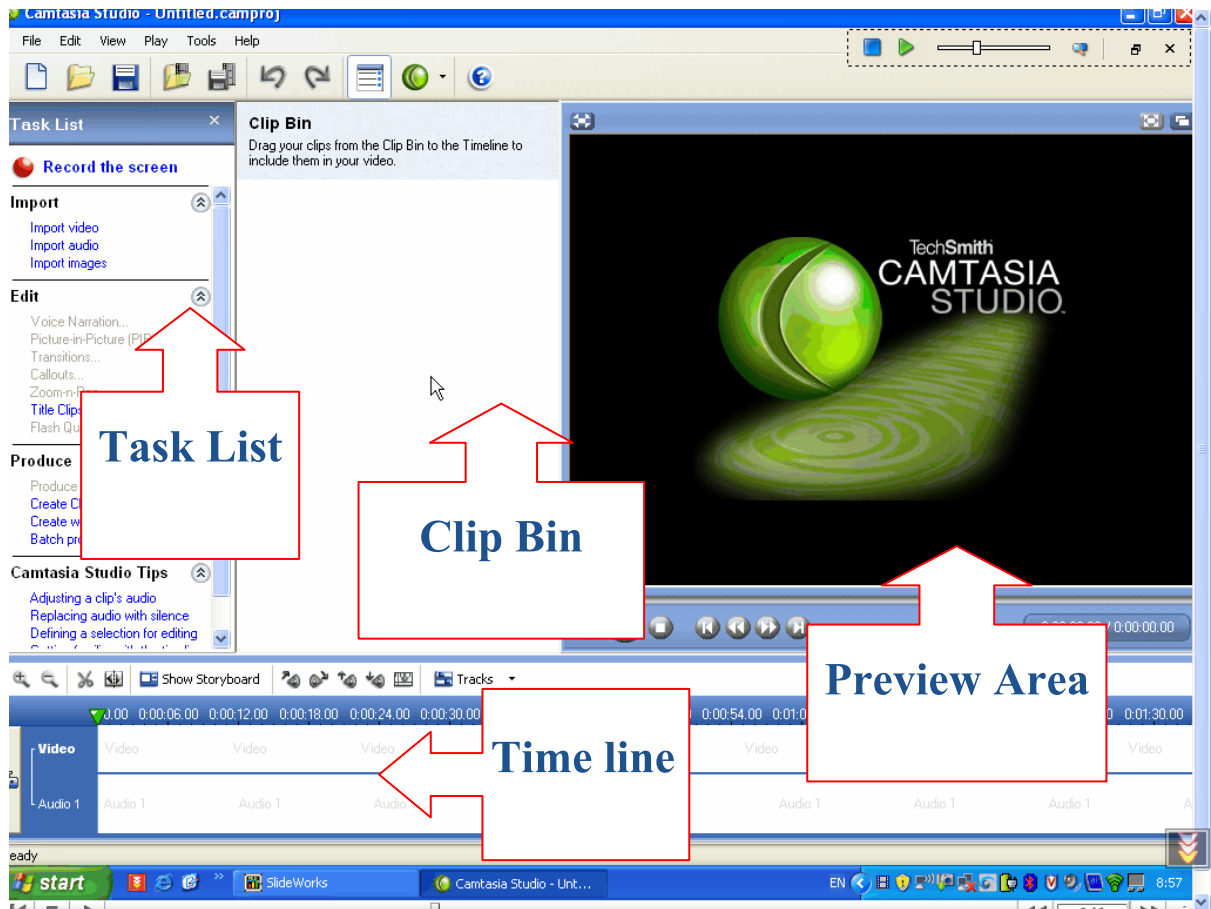
CD

- Audio Video Interleave (.AVI)

DVD

- Audio Video Interleave (.AVI)
- DVD Productions โดยใช้ซอฟต์แวร์ DVD-authoring แปลงเป็นรูปแบบ MPEG

ส่วนประกอบต่าง ๆ ภายในโปรแกรม Camtasia Studio3



Task List

Record the Screen

คือ การสั่งจับภาพวิดีโอ โดยจะเรียกใช้เครื่องมือ Camtasia Recorder ขึ้นมา

Import

จะมีคำสั่งสำหรับนำเข้า ไฟล์วิดีโอ,เสียงและรูปภาพ เข้ามาในโปรเจค

Improt Video นำเข้าไฟล์วิดีโอ

Import Audio นำเข้าไฟล์เสียง

Import Images นำเข้าไฟล์รูปภาพ

Edit

กลุ่ม Edit จะมีคำสั่งเกี่ยวกับการปรับแต่งไฟล์วิดีโอและเพิ่มเอฟเฟคให้กับวิดีโอ

Voice narration ใช้จัดเสียงบรรยายลงไปในวิดีโอ

Picture-in-Picture(PIP) ใช้จับภาพจากกล้องวิดีโอ

Transition ใส่เอฟเฟคระหว่างคลิป

Callouts ใส่คำอธิบายลงไปในวิดีโอ

Zoom-n-Pan ชุมพื้นที่ของวิดีโอ

Title Clips ใส่ไตเติลข้อความหรือรูปภาพก่อนแสดงวิดีโอ

Flash Quiz สร้างแบบทดสอบแฟลช

Produce

มีคำสั่งเกี่ยวกับการสร้างไฟล์วิดีโอที่เป็นผลลัพธ์ และสร้างสร้างวิดีโอในรูปแบบซีดี หรือเว็บเมนู

Produce video as... ใช้สร้างไฟล์วิดีโอที่เป็นผลลัพธ์

Create CD menu... ใช้สร้างวิดีโอในรูปแบบซีดี

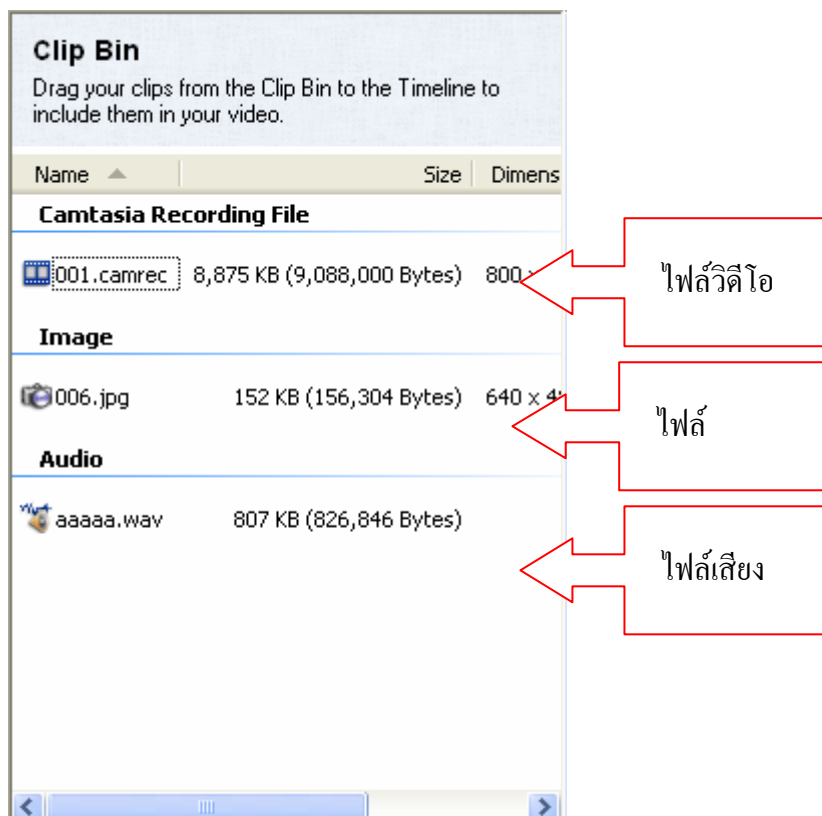
Create Web menu... ใช้สร้างเว็บเมนู

Camtasia Studio Tips

จะมีคำแนะนำการใช้งาน เมื่อคลิกเลือกรายการใด โปรแกรมจะเปิดวินโดวส์ help ขึ้นมาให้ดูรายละเอียดการใช้งาน

Clip Bin

Clip Bin เป็นส่วนที่ใช้แสดงไฟล์วิดีโอ , ไฟล์รูปภาพและไฟล์เสียงที่นำเข้ามาในโปรเจก



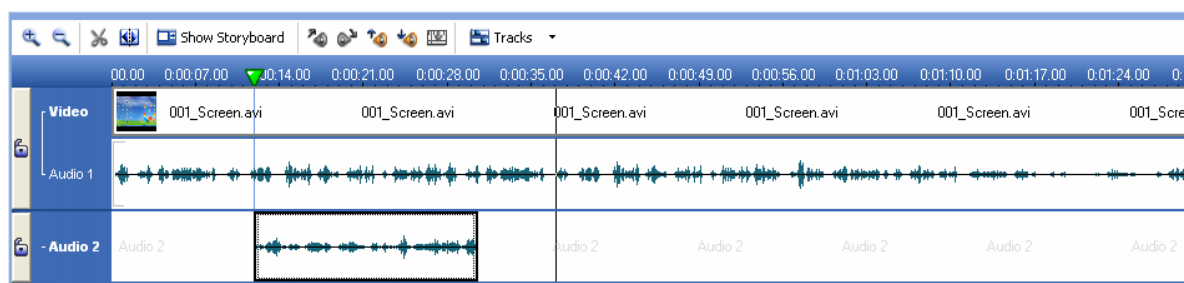
Preview Area

ส่วน Preview area เป็นส่วนที่ใช้แสดงตัวอย่างไฟล์ที่นำเข้ามาและใช้แสดงตัวอย่างไฟล์โปรเจกต์ที่เรา กำลังทำงานอยู่



Time Line

- Timeline Toolbar เป็นส่วนที่ใช้ในการทำงานกับไฟล์ที่อยู่บนแถบ Timeline เช่น Zoom out , Zoom in , ตัดไฟล์ , แยกไฟล์ , เปลี่ยนมุมมองเป็นแบบ Story Board , ปรับเสียงหรือเพิ่มแทร็คการทำงาน
- Timeline view ส่วนนี้แสดงเรื่องราวของวิดีโอที่เรา กำลังทำงาน ซึ่งประกอบไปด้วยภาพและเสียง



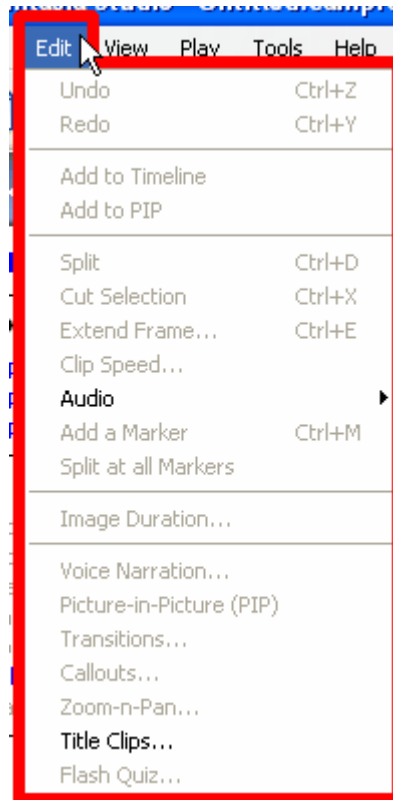
เมนูต่าง ๆ ที่สำคัญในการใช้งาน

เมนู **File** ประกอบไปด้วยเมนูย่อยซึ่งมีหน้าที่ต่างกันดังนี้



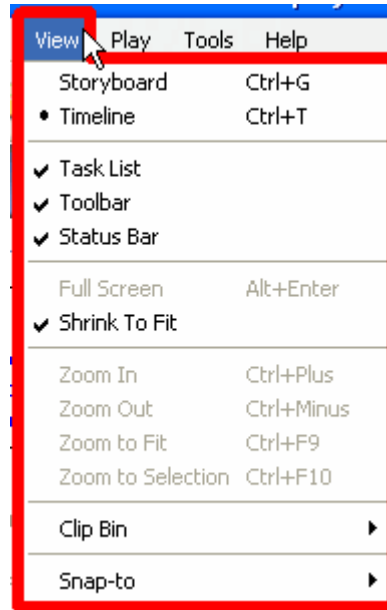
- **New Project** = ใช้สำหรับสร้างโครงการใหม่
- **Open Project** = เปิดไฟล์ที่ได้สร้างไว้แล้ว
- **Save Project** = ใช้จัดเก็บโครงการที่ได้ทำขึ้นใหม่ในกรณีที่โครงการไม่เคยได้มีการจัดเก็บไว้ก่อนโปรแกรมจะให้ตั้งชื่อของโครงการ
- **Save As** = ใช้จัดเก็บโครงการที่ได้ทำขึ้น โดยให้ตั้งชื่อของโครงการทุกครั้ง
- **Export Project as zip** = ใช้บีบอัดไฟล์โปรเจกเป็น zip file
- **Import Zipped Project** = นำเข้าไฟล์โปรเจกที่ zip ไว้
- **Record the screen** = ใช้บันทึกภาพโดยเรียกใช้ Camtasia Recorder
- **Import Media** = การนำสื่อต่าง ๆ เขามาใช้งานเช่น ไฟล์วิดีโอ ,รูปภาพ ,เสียง เป็นต้น
- **Produce video as** = ใช้สร้างไฟล์วิดีโอที่เป็นผลลัพธ์
- **Exit** = ออกจากโปรแกรม

เมนู Edit ประกอบไปด้วย เมนูย่อยซึ่งมีหน้าที่ต่างกันดังนี้



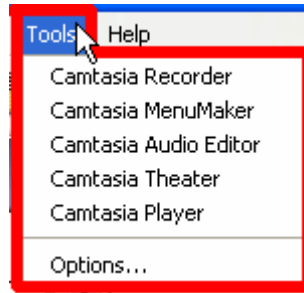
- **Undo** = ย้อนหลังการทำงาน 1 ครั้ง
- **Redo** = กลับไปการทำงานก่อนหน้า
- **Add to Timeline** = เพิ่มไฟล์ในแถบ Timeline
- **Add to PIP** = เพิ่มไฟล์ในแถบ Picture-in-Picture
- **Split** = ใช้แยกไฟล์มีเดียบน Timeline
- **Cut Selection** = ใช้ในการตัดสื่อในตำแหน่งที่ต้องการ
- **Add a Marker** = สร้างตัวมาร์กเกอร์
- **Split at all Marker** = ทำการแยกไฟล์ออกจากกันในทุกๆตำแหน่งที่มีมาร์กเกอร์
- **Voice Narration** = บันทึกเสียงบรรยายลงไปวิดีโอ
- **Picture-in-Picture** = ใช้บันทึกภาพจากกล้อง
- **Transition** = ใช้สร้างเอฟเฟกต์ระหว่างคลิป
- **Callouts** = ใช้สร้างคำอธิบายแทรกในวิดีโอ
- **Zoom-n-Pan** = ใช้ซูมพื้นที่ในวิดีโอ
- **Title Clips** = ใช้สร้างไตเติล
- **Flash Quiz** = ใช้สร้างแบบทดสอบแฟลช

เมนู View ประกอบไปด้วย เมนูย่อยซึ่งมีหน้าที่ต่างกันดังนี้



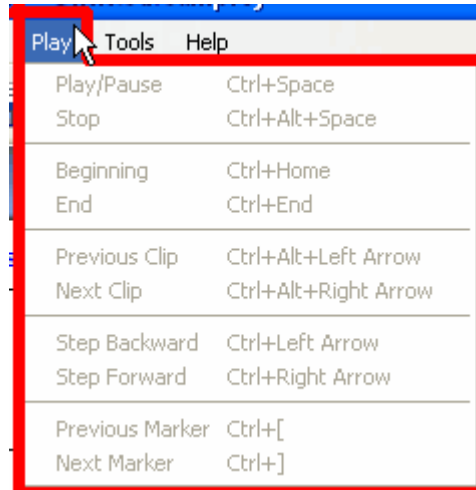
- **Storyboard** = เปลี่ยนสถานการณ์ทำงานไปที่แบบ Storyboard
- **Timeline** = เปลี่ยนสถานการณ์ทำงานไปที่แบบ Timeline
- **Task List** = ซ่อน / แสดง Task List
- **Toolbar** = ซ่อน / แสดง Toolbar
- **Status Bar** = ซ่อน / แสดง Status Bar
- **Full Screen** = ปรับขนาดหน้าจอ Preview Area แบบเต็มหน้าจอ
- **Shrink To Fit** = ปรับขนาดหน้าจอ Preview Area แบบย่อ
- **Zoom In** = ขยายขนาดของ Timeline
- **Zoom Out** = ย่อขนาดของ Timeline
- **Zoom To Fit** = ค่า Timeline ที่เหมาะสมอัตโนมัติ
- **Clip Bin** = ใช้ปรับประเภทการแสดงผลไฟล์และจัดเรียงไฟล์ใน Clip Bin

เมนู Tools ประกอบไปด้วย เมนูย่อยซึ่งมีหน้าที่ต่างกัันดังนี้



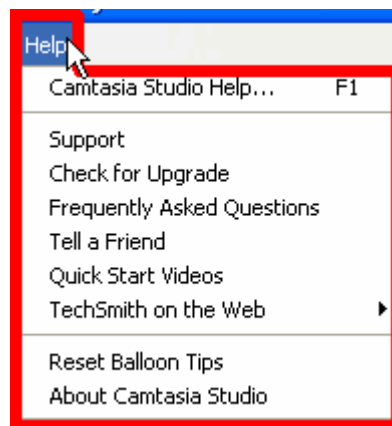
- Camtasia Recorder = เรียกใช้งาน Camtasia Recorder เพื่อบันทึกภาพหน้าจอ
- Camtasia MenuMaker = เรียกใช้งาน Camtasia MenuMaker เพื่อใช้สร้างเมนูของแผ่นซีดี เพื่อเรียกเปิดไฟล์วิดีโอ
- Camtasia Audio Editor = เรียกใช้งาน Camtasia Audio Editor เพื่ออัดเสียงและปรับแต่งเสียง
- Camtasia Theater = เรียกใช้งาน Camtasia Theater เพื่อสร้างเว็บเมนู เพื่อนำไปใช้บนเว็บไซต์
- Camtasia Player = ใช้สำหรับเปิดเล่นไฟล์วิดีโอ
- **Options** = ใช้ปรับค่าคุณสมบัติของ Camtasia Studio

เมนู Play ประกอบไปด้วย เมนูย่อยซึ่งมีหน้าที่ต่างกันดังนี้



- **Play/Pause** = เล่น/หยุดชั่วคราว วิดีโอที่แสดงใน Preview Area
- **Stop** = หยุดเล่นวิดีโอที่แสดงใน Preview Area
- **Beginning** = กลับไปยังตำแหน่งเริ่มต้นของวิดีโอบน Timeline
- **End** = กลับไปยังตำแหน่งสุดท้ายของวิดีโอบน Timeline
- **Previous Clip** = เล่น Clip ก่อนหน้านี้
- **Next Clip** = เล่น Clip ถัดไป
- **Step Forward** = เลื่อนตำแหน่งบน Timeline ไปข้างหน้า
- **Step Backward** = เลื่อนตำแหน่งบน Timeline ไปด้านหลัง

เมนู Help ประกอบไปด้วย เมนูย่อยซึ่งมีหน้าที่ต่างกันดังนี้



- **Camtasia Studio Help** = คู่มือการใช้งาน Camtasia Studio
- **About Camtasia Studio** = Version ของ Camtasia Studio และรายละเอียดของผลิตภัณฑ์

การใช้งานโปรแกรม Camtasia Studio 3

1. สร้าง Folder ไว้สำหรับเก็บงานที่เราจะผลิตด้วยโปรแกรม Camtasia Studio 3 ขึ้นมา ในที่นี้ตั้งชื่อ Folder ว่า TCU



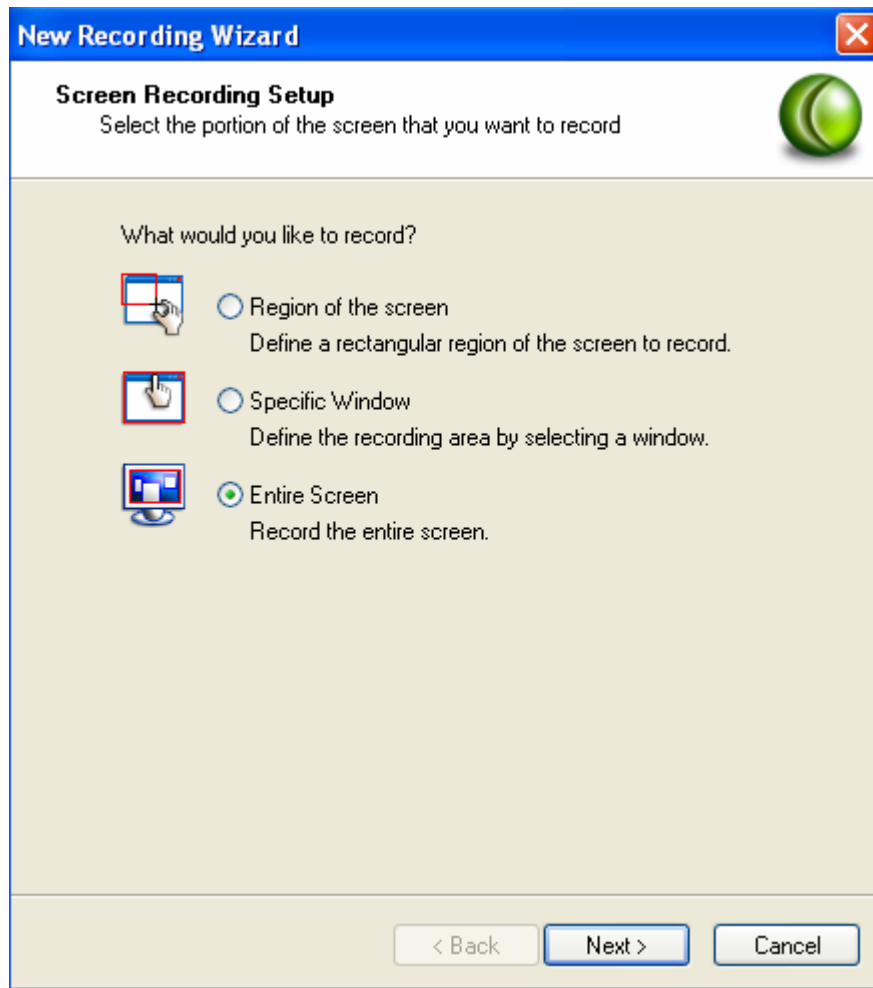
2. เข้าสู่โปรแกรม Camtasia Studio 3 โดยการคลิกที่ปุ่ม Start / All Programs / Camtasia Studio 3 / Camtasia Studio หรือดับเบิลคลิกเข้าสู่โปรแกรมได้ที่ไอคอน Camtasia Studio 3 บนหน้า Desktop



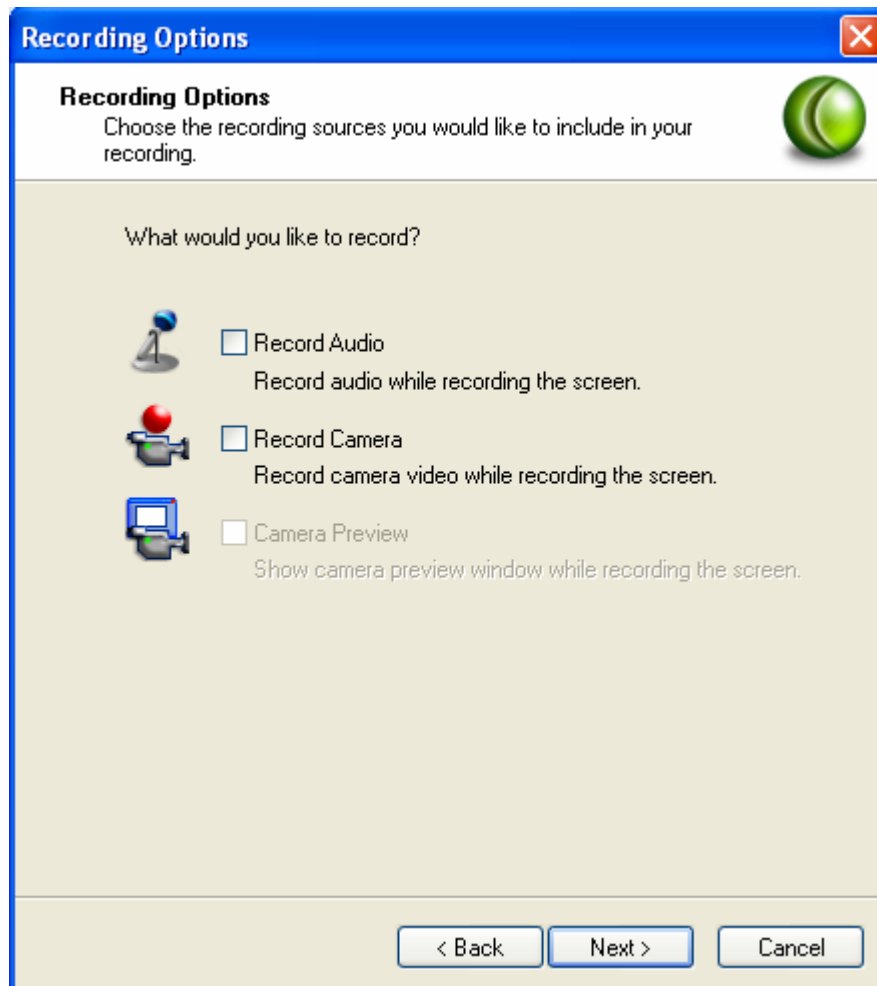
3. เมื่อเปิดโปรแกรม Camtasia Studio 3 ขึ้นมาแล้ว จะปรากฏหน้าจอถามว่าคุณต้องการสร้างงานในรูปแบบไหน ให้คลิกเลือก **Start a new project by recording the screen** จะเป็นการบันทึกภาพวิดีโอใหม่ แล้วกด ok



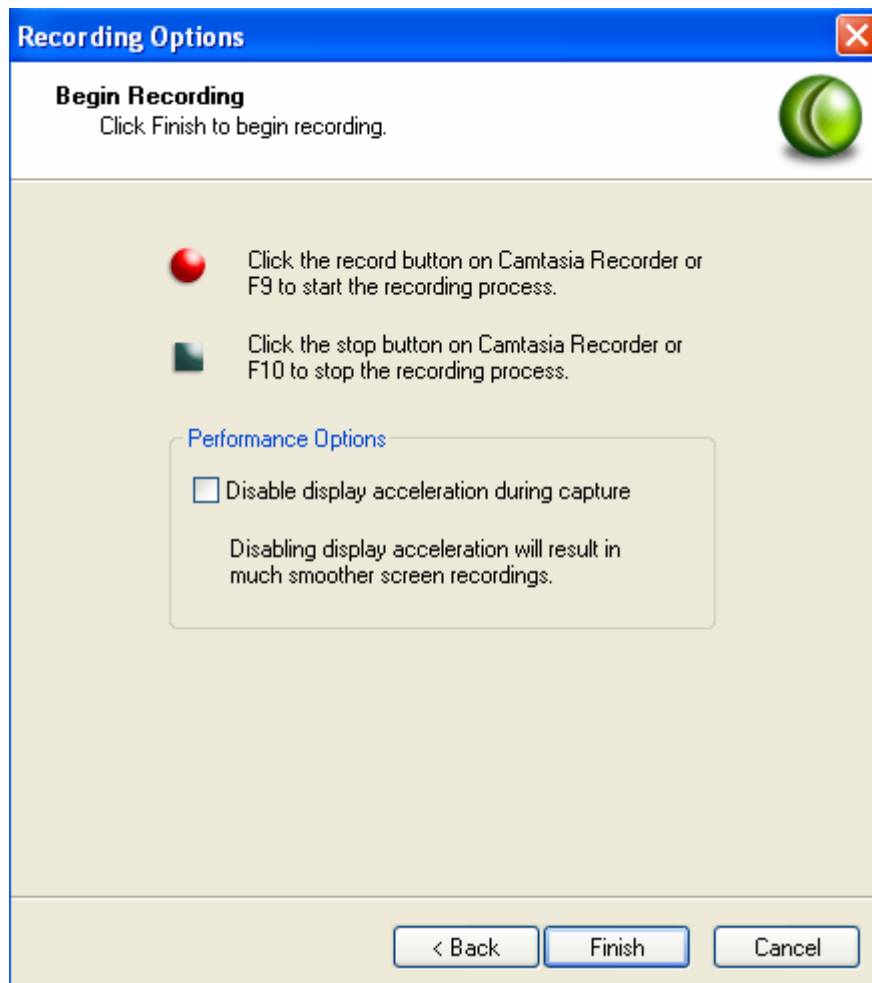
จากนั้นจะปรากฏหัวข้อให้เราเลือกขนาดหน้าจอการบันทึกภาพ ให้เลือกที่ Entire Screen จะเป็นการจับภาพทั้งหน้าจอ แล้วคลิก Next



แล้วจะปรากฏหัวข้อให้เราเลือกว่าต้องการบันทึกเสียงด้วยหรือไม่ หรือ ต้องการจับภาพจากกล้องวิดีโอหรือไม่ ในที่นี้จะยังไม่เลือกข้อใด แล้วคลิก Next



ต่อมาจะมีรายละเอียดวิธีการจับภาพวิดีโอขึ้นมา โดยถ้ากดที่ปุ่ม F9 บนคีย์บอร์ดจะเป็นการเริ่มจับภาพ ถ้ากดอีกครั้งจะเป็นการหยุดบันทึกช่วงขณะ และถ้ากดที่ปุ่ม F10 จะเป็นการหยุดการบันทึกภาพเมื่อทราบเงื่อนไขที่โปรแกรมกำหนดแล้วให้ทำการคลิก Finish



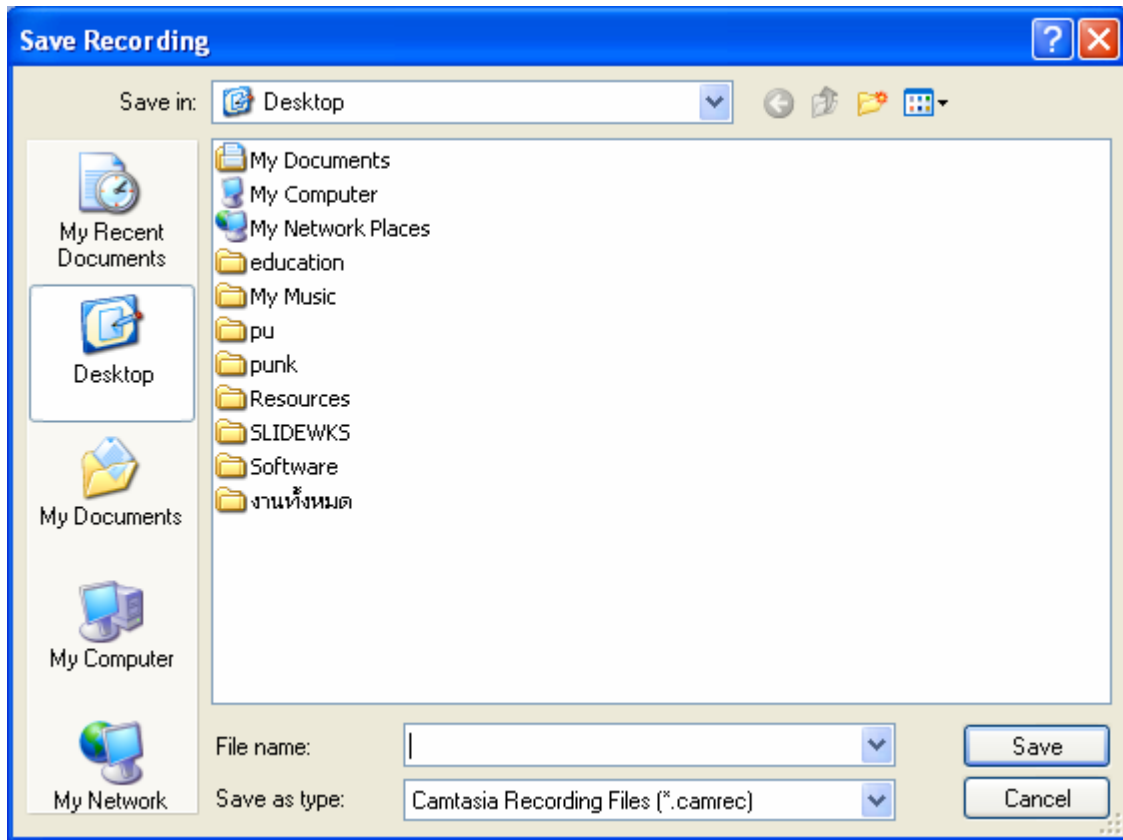
4. Camtasia Recorder จะปรากฏขึ้นมาให้เรากดที่ F9 เพื่อทำการบันทึกภาพวิดีโอบนหน้าจอได้เลย



ในที่นี้จะสาธิตการจับภาพ วิธีการเรียกใช้งาน โปรแกรม Photoshop เมื่อบันทึกภาพได้แล้วให้กด F10 บนคีย์บอร์ด ก็จะปรากฏหน้าต่าง Preview ขึ้นมาให้เราดูให้เราเลือกที่ save



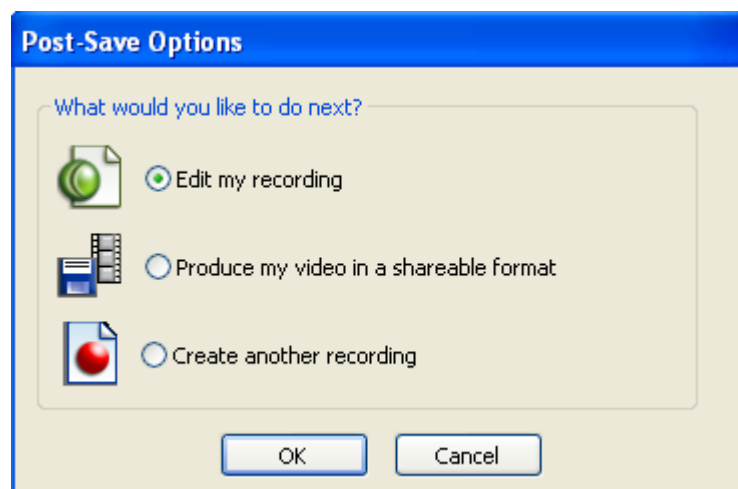
จากนั้นให้เลือกที่จัดเก็บไฟล์วิดีโอไว้ในโฟลเดอร์ TCU ที่สร้างไว้แล้ว ตั้งชื่อไฟล์ และคลิก save



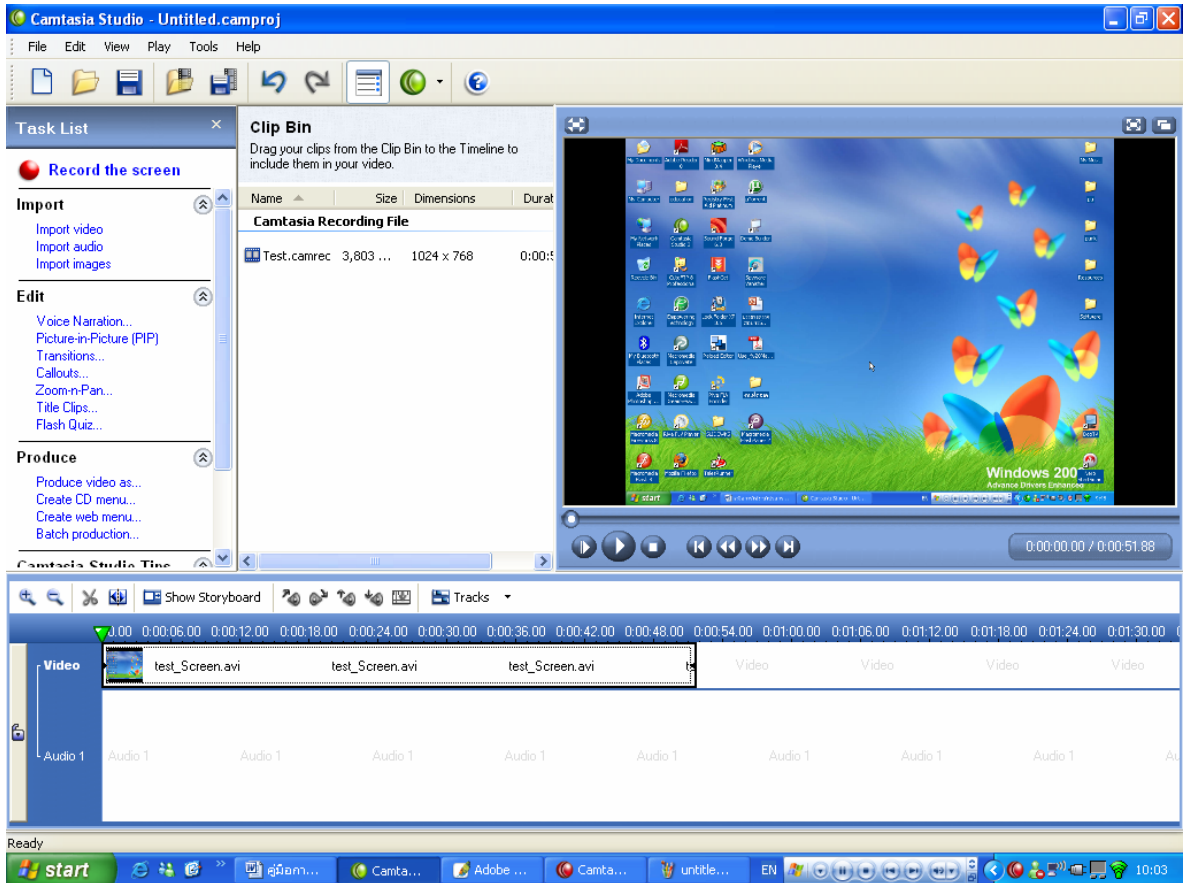
จะมีหัวข้อขึ้นมาให้เลือกคือ

- แก้ไขไฟล์วิดีโอที่บันทึกเมื่อสักครู
- Produce วิดีโอ
- กลับไปบันทึกวิดีโอไฟล์ใหม่

ให้เลือกข้อแรกแล้วคลิก OK



โปรแกรม Camtasia Studio จะเปิดขึ้นมาพร้อมกับไฟล์วิดีโอที่ได้ทำการบันทึกไปเมื่อสักครู่



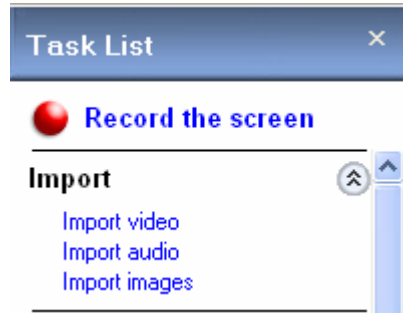
ที่โฟลเดอร์ที่เราสร้างขึ้นจะปรากฏไฟล์วิดีโอที่เราได้บันทึกขึ้นมา



การนำเข้าไฟล์มีเดีย

เราสามารถนำเข้าไฟล์มีเดียได้ 3 ประเภท คือ

- ไฟล์วิดีโอ
- ไฟล์เสียง
- ไฟล์รูปภาพ

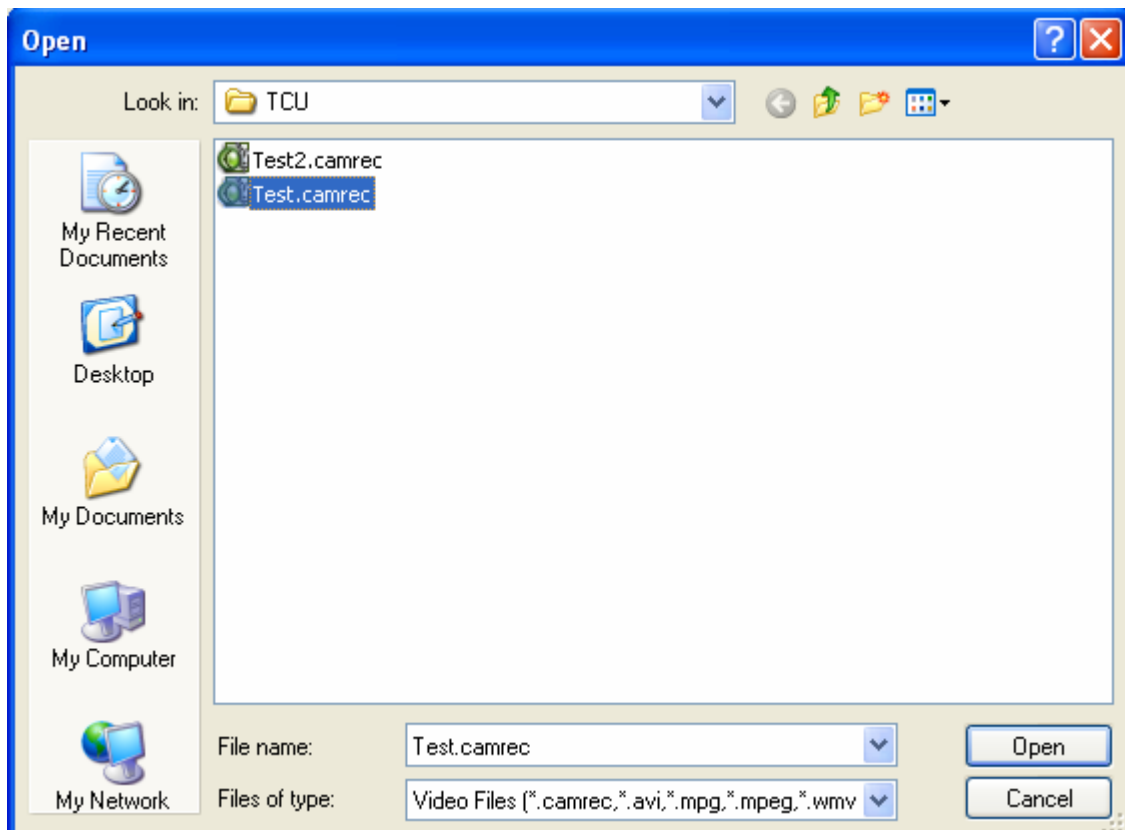


- นำเข้าไฟล์วิดีโอ

ให้เลือกที่คำสั่ง Import video ที่ Task List

Import video

จากนั้นเลือกที่ไฟล์วิดีโอที่ต้องการแล้วคลิก Open



ที่ Clip Bin จะปรากฏไฟล์ขึ้นมาที่ Camtasia Recording File ให้สามารถนำไปใช้งานได้

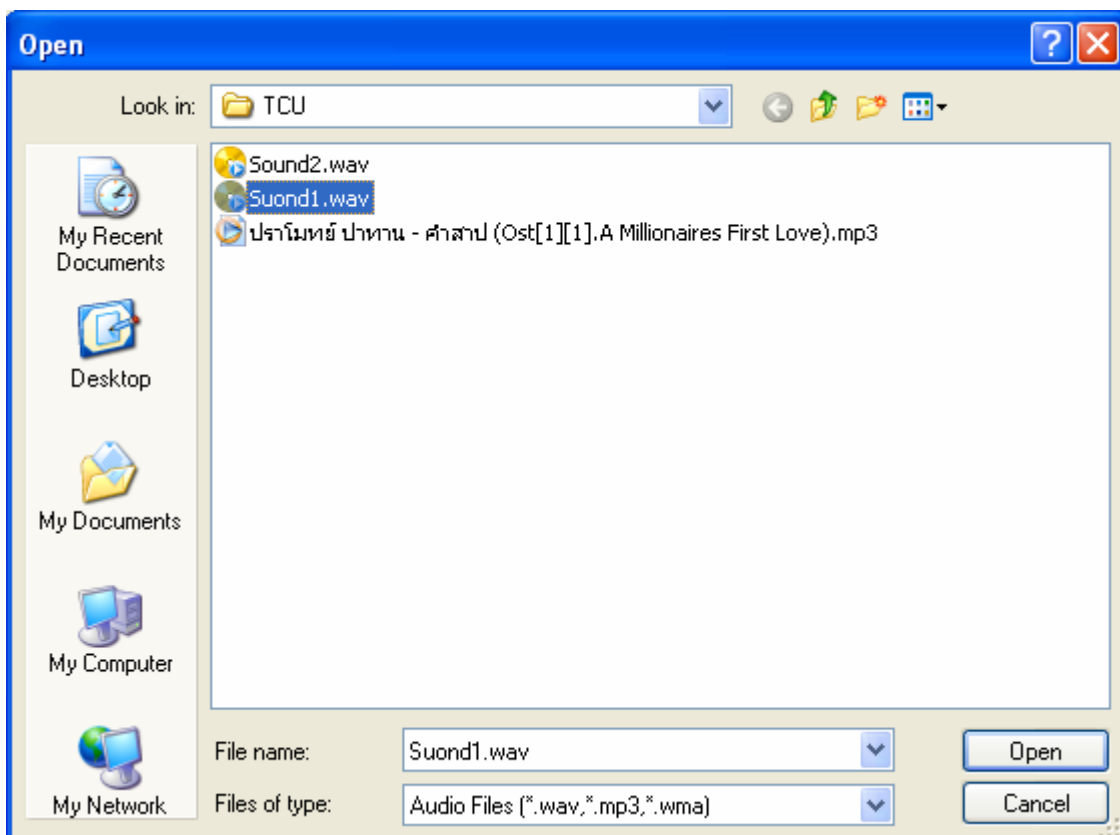


นำเข้าไฟล์เสียง

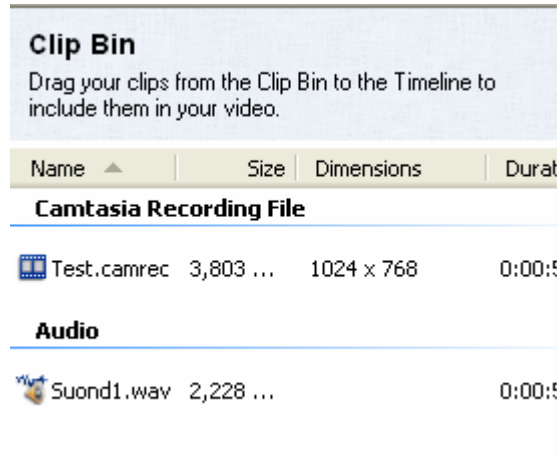
ให้เลือกไปที่คำสั่ง Import Audio

Import audio

จากนั้นเลือกที่ไฟล์เสียง แล้วกด Open



ที่ Clip Bin จะปรากฏไฟล์เสียงที่เลือกขึ้นมาที่ Audio

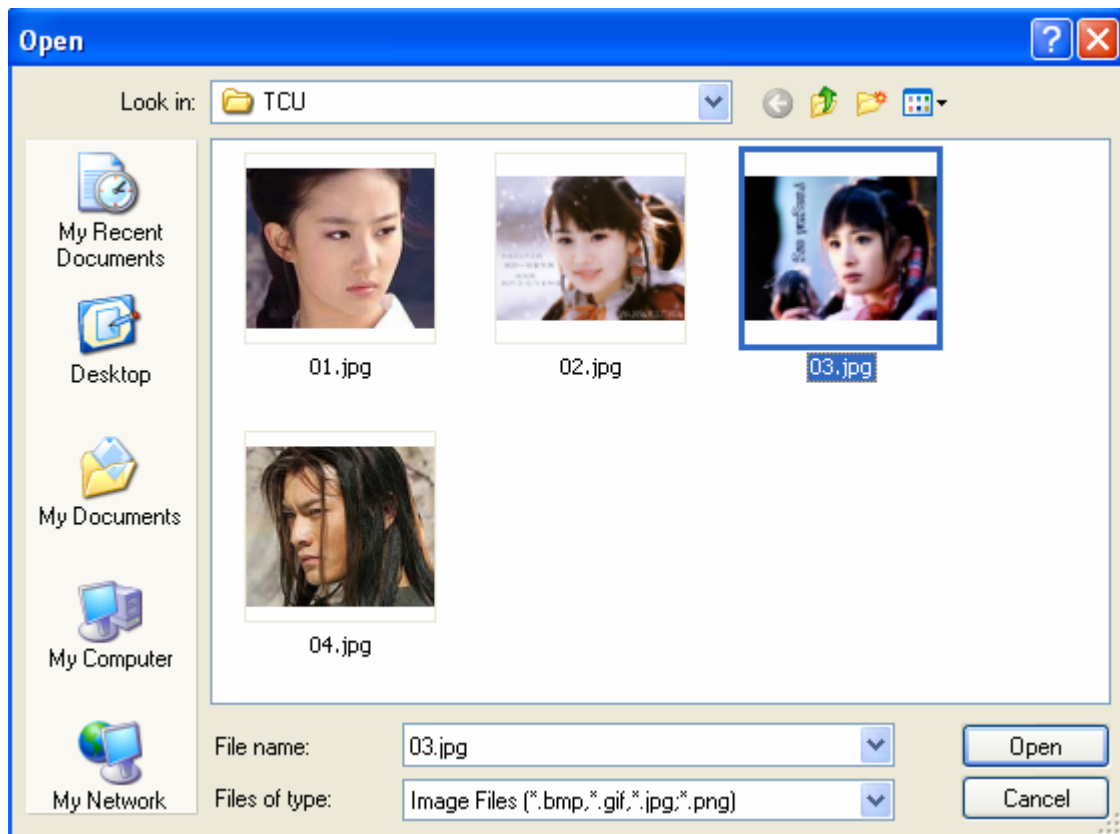


นำเข้าไฟล์รูปภาพ

ให้เลือกที่คำสั่ง Import Images




Import images

จากนั้นให้เลือกไฟล์รูปภาพที่ต้องการ แล้วคลิก open



ไฟล์รูปภาพก็จะเพิ่มเข้าไปใน Clip Bin ที่ส่วน Images

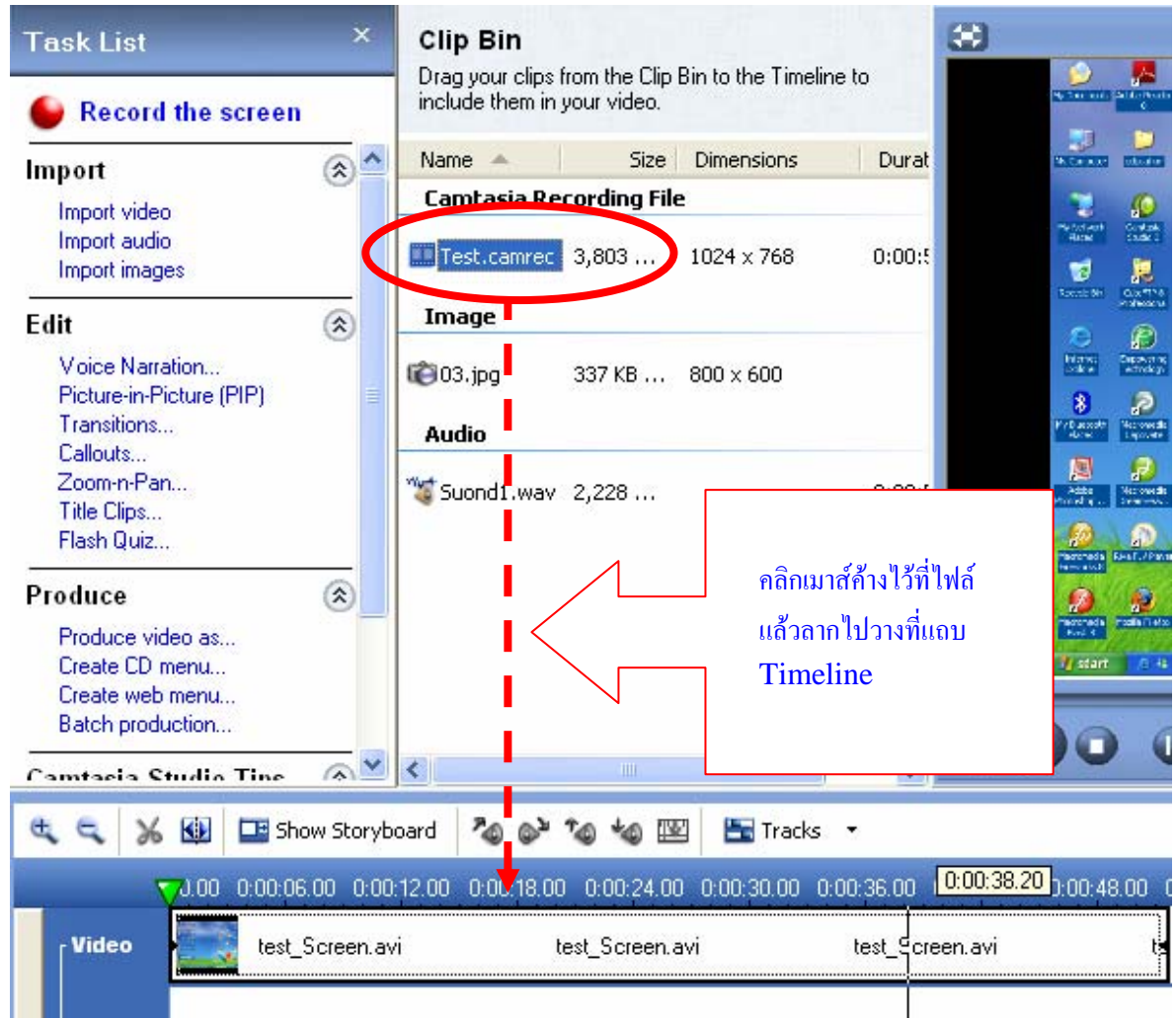
Clip Bin
 Drag your clips from the Clip Bin to the Timeline to include them in your video.

Name ▲	Size	Dimensions	Durat
Camtasia Recording File			
 Test.camrec	3,803 ...	1024 x 768	0:00:5
Image			
 03.jpg	337 KB ...		
Audio			
 Suond1.wav	2,228 ...		0:00:5

การปรับแต่งมีเดีย

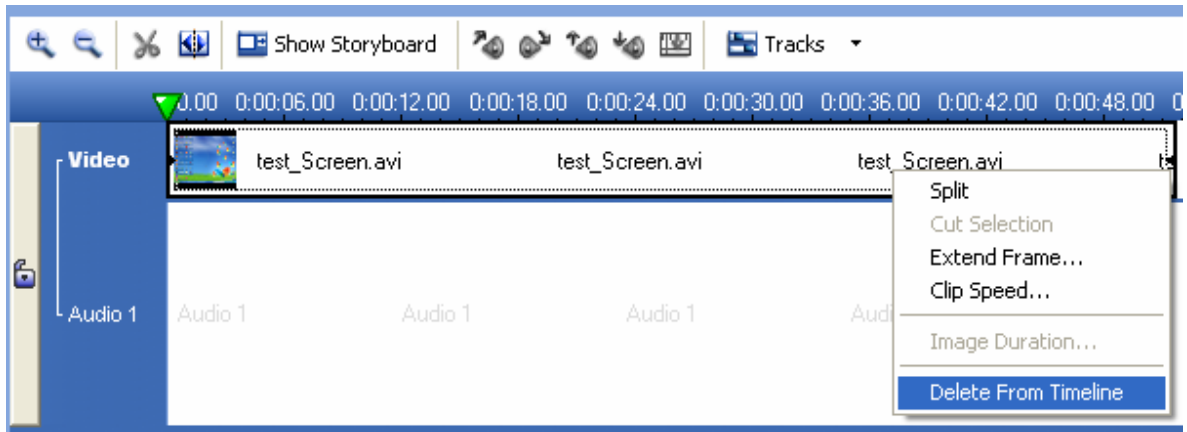
การเพิ่มไฟล์ลงใน Timeline

ให้คลิกเลือกที่ไฟล์วิดีโอ เสียง หรือรูปภาพที่ต้องการค้างไว้ จากนั้นให้ลากเมาส์ลงมาบนแถบ Timeline โดยให้ปรากฏรูปลูกศรขึ้นที่เมาส์ แล้วจึงปล่อยเมาส์ที่ได้คลิกค้างไว้ ไฟล์ตัวดังกล่าวจะถูกเพิ่มไปบน Timeline



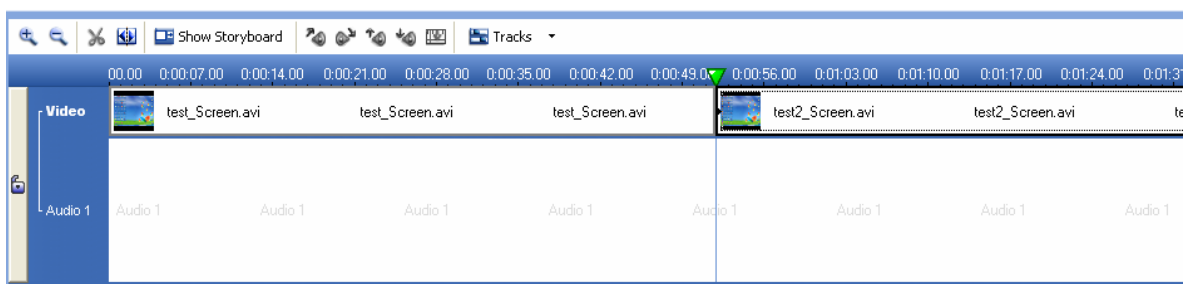
การลบไฟล์ออกจาก Timeline

ให้คลิกขวาที่ไฟล์มีเดียที่อยู่บนแถบ Timeline จากนั้นเลือกที่คำสั่ง Delete From Timeline

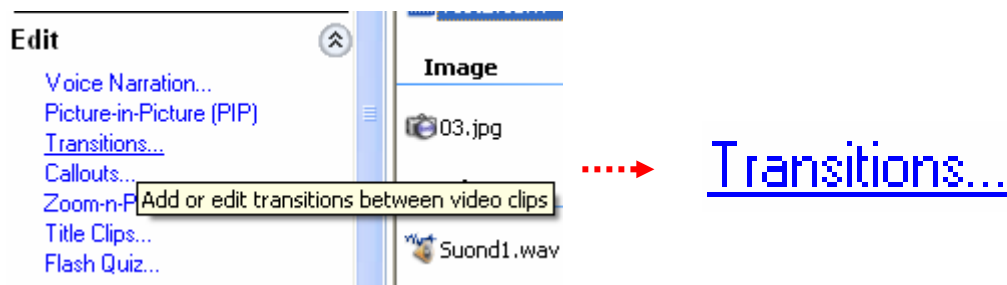


การเพิ่ม Effect ระหว่าง Clip

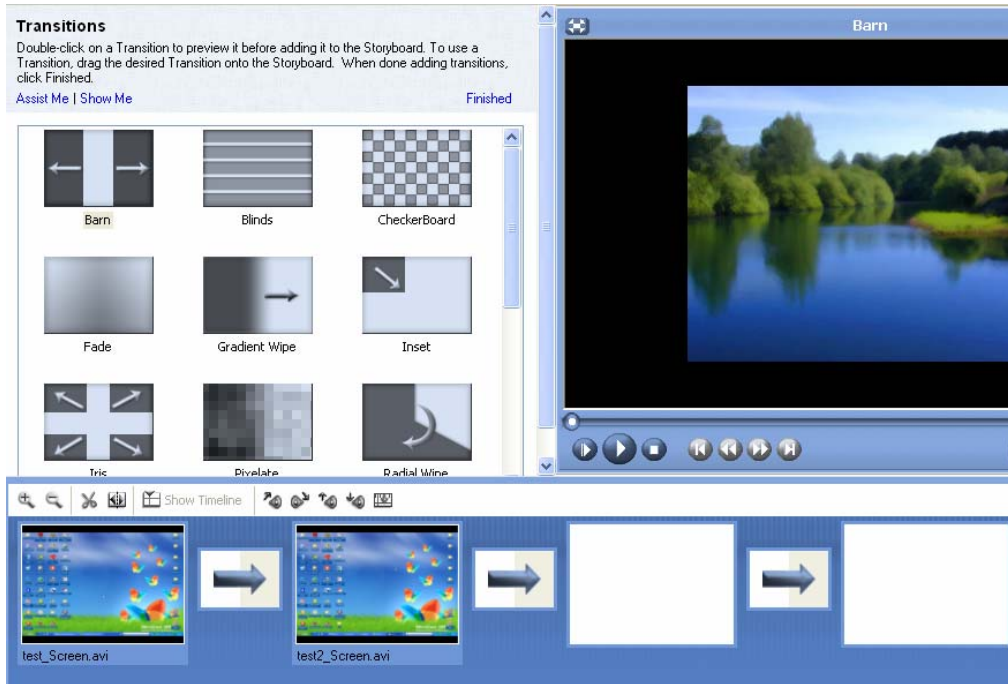
ให้เพิ่มคลิปวิดีโอลงไปบนแถบ Timeline อย่างน้อย 2 คลิปขึ้นไป



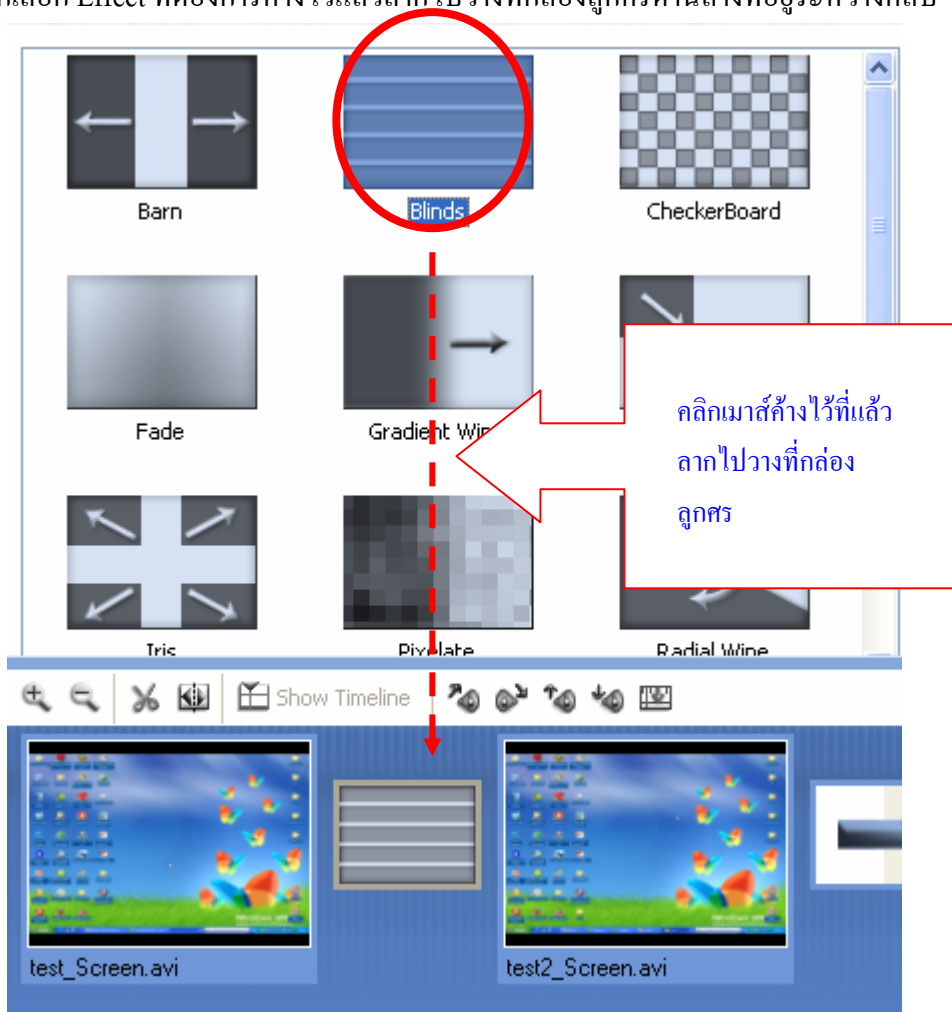
จากนั้นเลือกที่คำสั่ง Transitions ที่ Edit



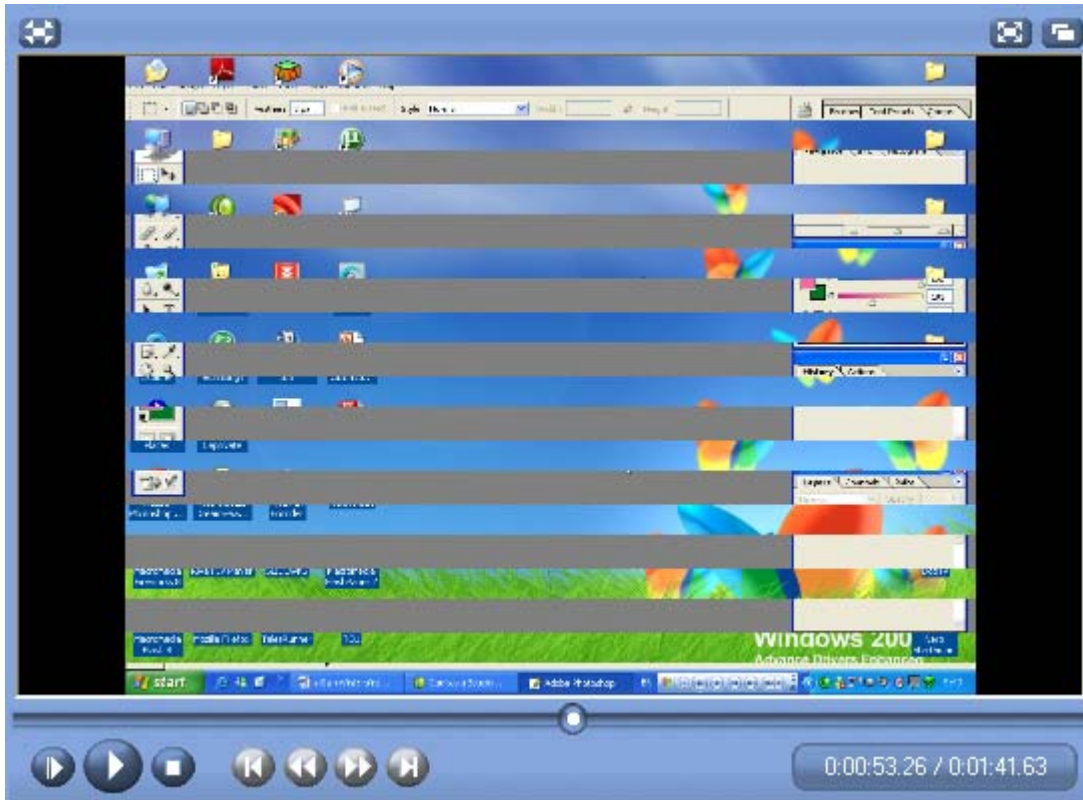
จะปรากฏส่วนที่ใช้แสดง Effect ขึ้นมา



ให้คลิกเลือก Effect ที่ต้องการค้างไว้แล้วลากไปวางที่กล่องลูกศรด้านล่างที่อยู่ระหว่างคลิป



เมื่อมาคลิกดูที่ Preview Area ช่วงระหว่างที่จะเปลี่ยนคลิปวิดีโอ นั้นจะเปลี่ยนโดยใช้ Effect ที่เลือก



จากนั้นให้คลิกที่ Finish

Transitions

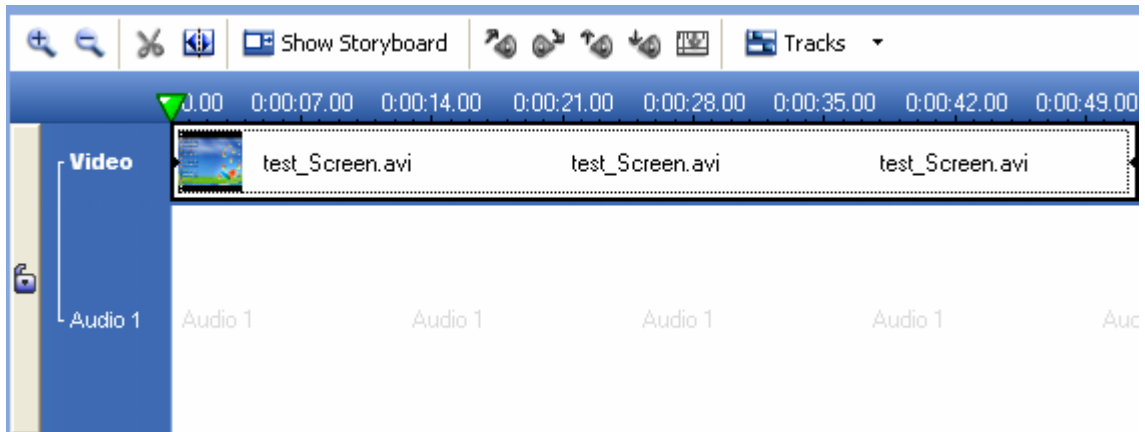
Double-click on a Transition to preview it before adding it to the Storyboard. To use a Transition, drag the desired Transition onto the Storyboard. When done adding transitions, click Finished.

[Assist Me](#) | [Show Me](#)

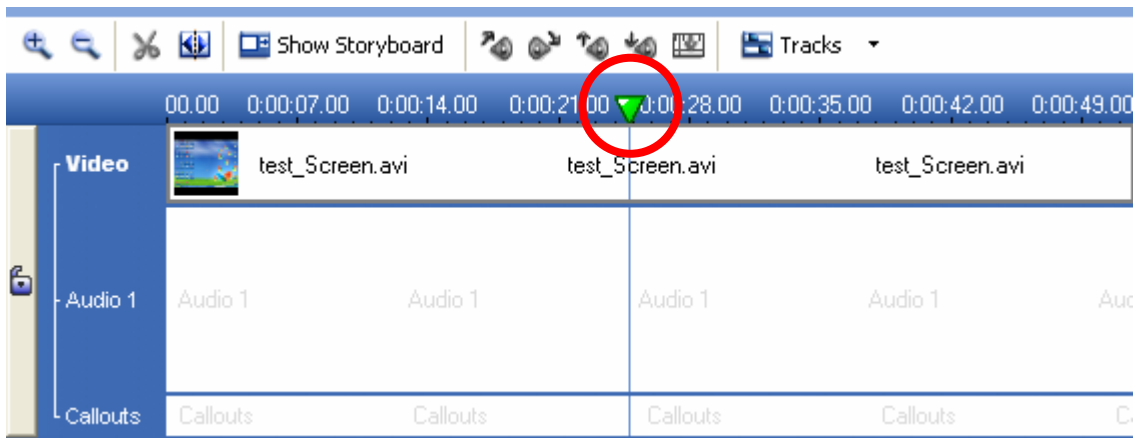
Finished

การเพิ่มคำอธิบายในวิดีโอ

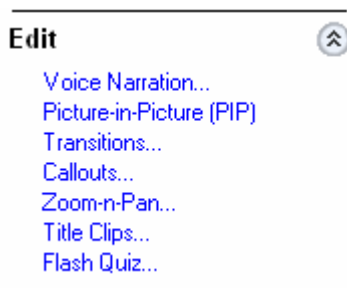
ให้เพิ่มคลิปวิดีโอ ไปบนแถบ Timeline



แล้วให้เลือกตำแหน่งที่ต้องการเพิ่มคำอธิบายบน Timeline โดยให้เลื่อนตำแหน่ง Seek bar (ลูกศรสีเขียว) ไปยังตำแหน่งที่ต้องการ



จากนั้นเลือกที่คำสั่ง Callouts ที่ Edit



.....> Callouts...

เมื่อคลิกเข้ามาแล้วจะปรากฏหน้าต่างขึ้นมาให้ คลิกที่ Add Callout

Callouts

Callouts allow you to add graphic annotations to your video. These are typically used to draw attention to important parts of your video. Or, combined with text, they can provide additional information. To begin, click Add Callout.

[Assist Me](#) | [Show Me](#) [Finished](#)

Name	Start Time	Stop Time	Clip	Shape

[Add Callout](#)

Modify selected Callout

Copy selected Callout

Paste Callout

Remove selected Callout

Remove all Callouts


ก็จะปรากฏหน้าจอให้เลือกและปรับคุณสมบัติต่างๆของตัว Callouts

Callout Properties

[Assist Me](#) | [Show Me](#) [Cancel](#) | [OK](#)

Shape

Callout type: Rectangle Callout Custom Callouts...



Fill Color... Border Color... Restore Shape Defaults

Make Flash Hot Spot Flash Hot Spot Properties...

Text

Arial 18

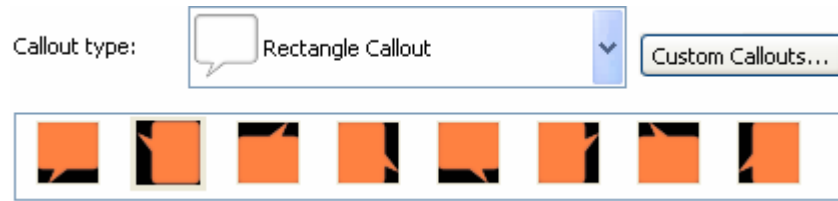
B */* U **A**

Properties

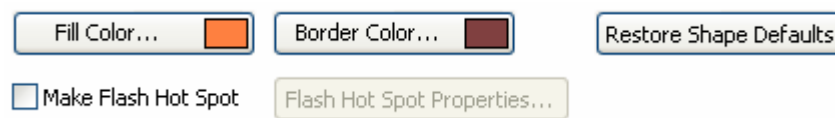
Fade In Opacity: 100 %

Fade Out Width: x:

ขั้นแรกให้เลือกประเภทหลักและประเภทย่อยของ Callout ก่อน



ขั้นต่อมาให้ใส่สีพื้นหลังและสีเส้นขอบของ Callout



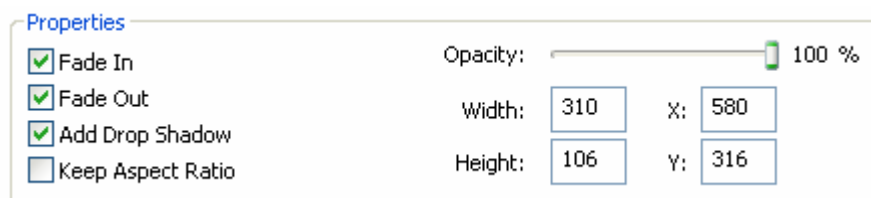
เมื่อได้ลักษณะกรอบข้อความแล้ว ต่อมาให้ทำการปรับรายละเอียดข้อความที่จะใส่ลงไป ได้แก่ เลือก font /เลือกขนาดตัวอักษร/ เลือกประเภท เช่น ตัวหนา,ตัวเอียง/และเลือกตำแหน่งการวางตัวอักษร



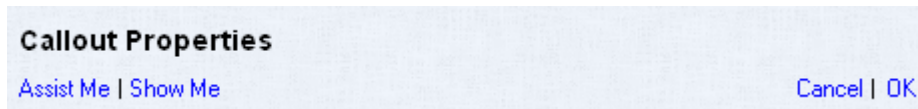
จากนั้นให้เข้าไปปรับขนาดกล่องข้อความที่อยู่ใน Preview Area ให้พอดีกับจำนวนข้อความและเลื่อนไปยังตำแหน่งที่ต้องการให้ปรากฏคำอธิบายขึ้นมา



สำหรับส่วน Properties เป็นส่วนที่ใช้ปรับตำแหน่งและความเข้มของกล่องข้อความ จะไม่ทำการปรับเปลี่ยนส่วนใด



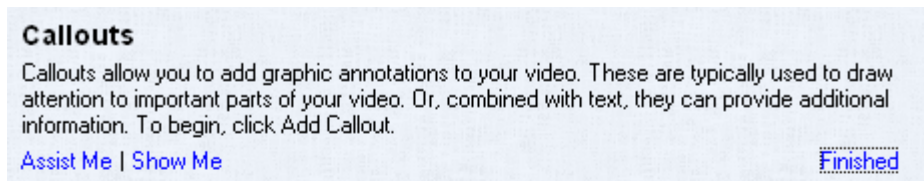
เมื่อปรับแต่งเรียบร้อยแล้วให้คลิกที่ OK



ก็จะกลับมาที่หน้าแรกของ Callout ถ้าต้องการเพิ่มก็ให้คลิกที่คำสั่ง Add Callout แต่ถ้าต้องการจะลบก็ให้คลิกเลือกที่กล่องแสดงรายละเอียด Callout ของตัวที่ไม่ต้องการแล้วคลิกที่คำสั่ง Remove

Selected Callout

*****ต้องระวังถ้าเลือกที่ คำสั่ง Remove all Callout จะเป็นการลบ Callout ที่สร้างมาทั้งหมด



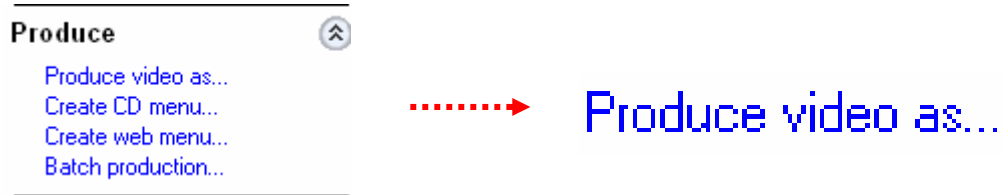
Name	Start Time	Stop Time	Clip	Shape
Rectangle Callout 0	0:00:23.74	0:00:30.74	test_Screen.avi	Rectangle Callout

- Add Callout
- Modify selected Callout
- Copy selected Callout Paste Callout
- Remove selected Callout
- Remove all Callouts

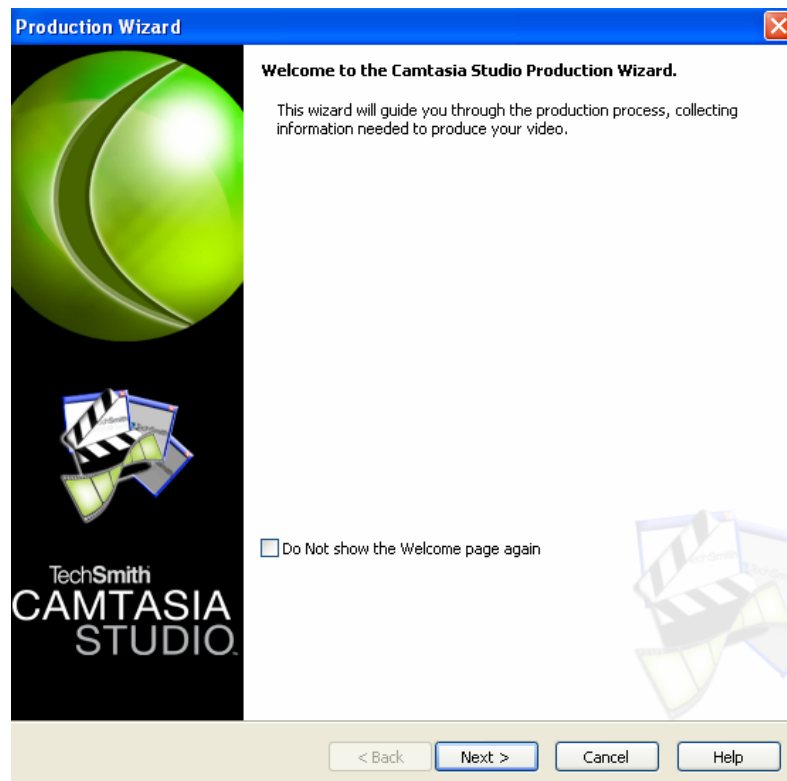
จากนั้นให้คลิกที่ Finish ก็จะเข้าสู่หน้าปกติของโปรแกรม

การ Produce Video

ขั้นแรกให้เลือกที่คำสั่ง Produce video as ที่ส่วน Produce



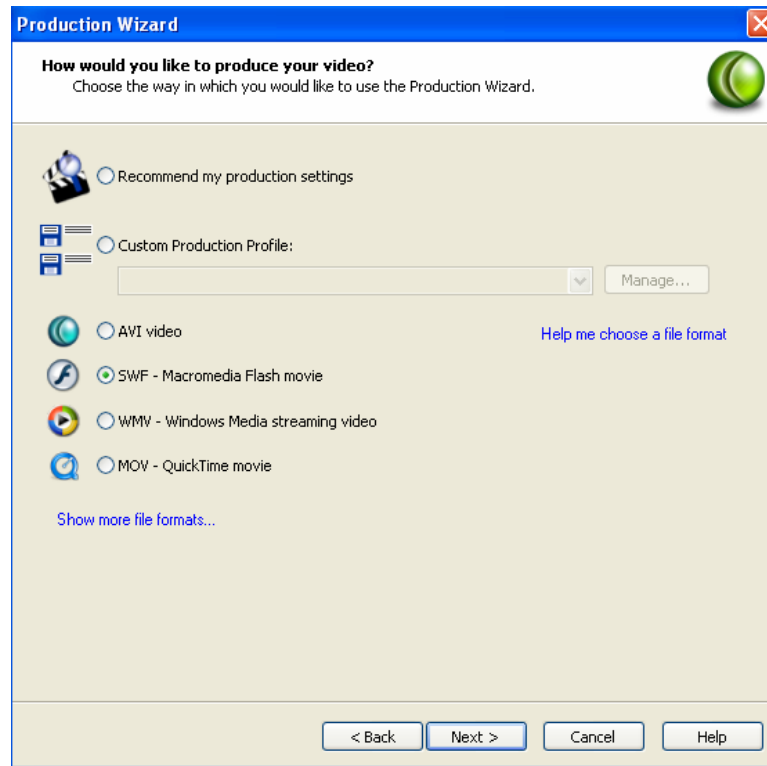
จะปรากฏกล่องข้อความขึ้นมาให้คลิกที่ปุ่ม Next



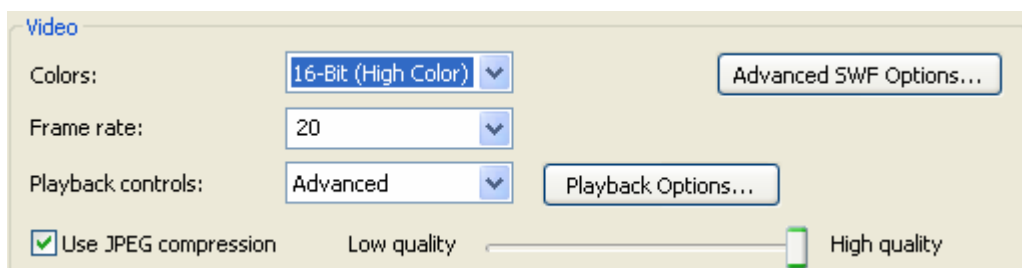
จากนั้นจะมีประเภทของไฟล์ที่จะ Produce ขึ้นมาให้เลือก 4 ประเภทคือ

- AVI Video
- Flash Movies
- Window Media
- QuickTime Movies

ให้เลือกแบบ Flash Movies แล้วกด Next



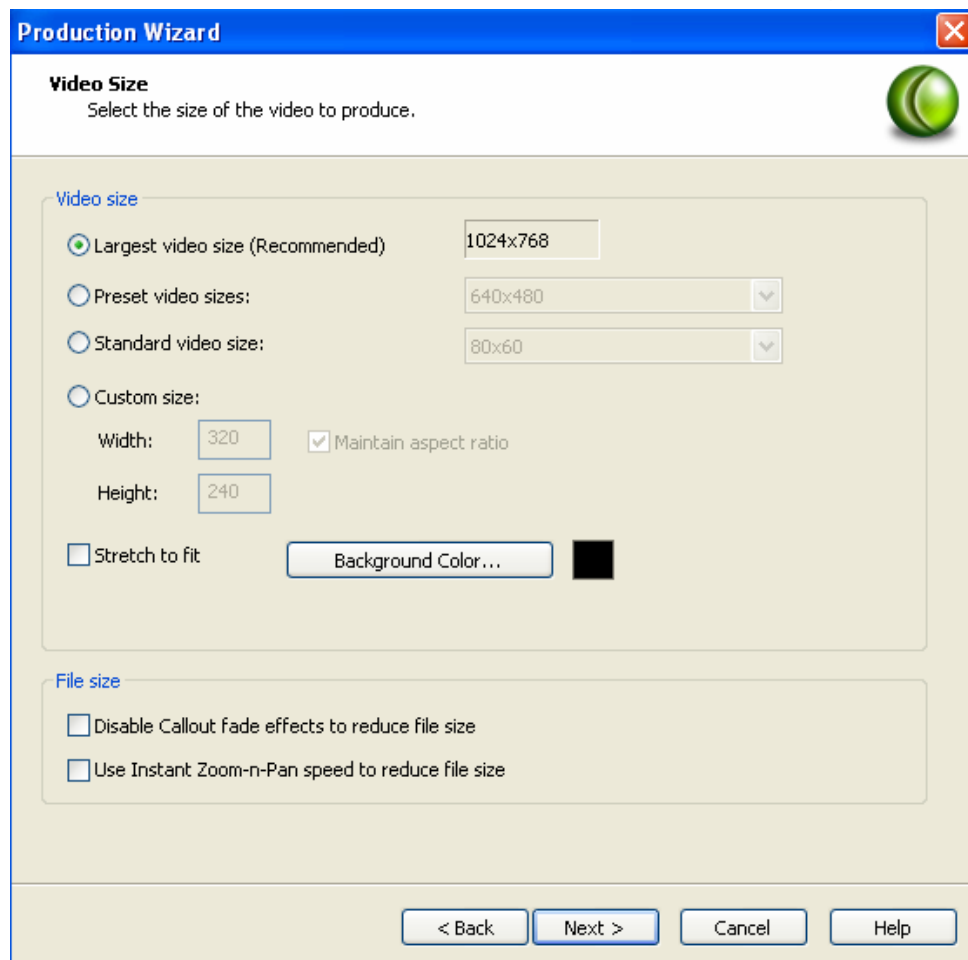
ขั้นต่อมาให้เราปรับคุณภาพของไฟล์วิดีโอที่จะออกมา โดยให้ปรับจำนวนสีที่ 16 bit / ปรับอัตราการเล่นเฟรมที่ 20 เฟรมต่อวินาที/ และปรับคุณสมบัติของภาพไปที่ High quality



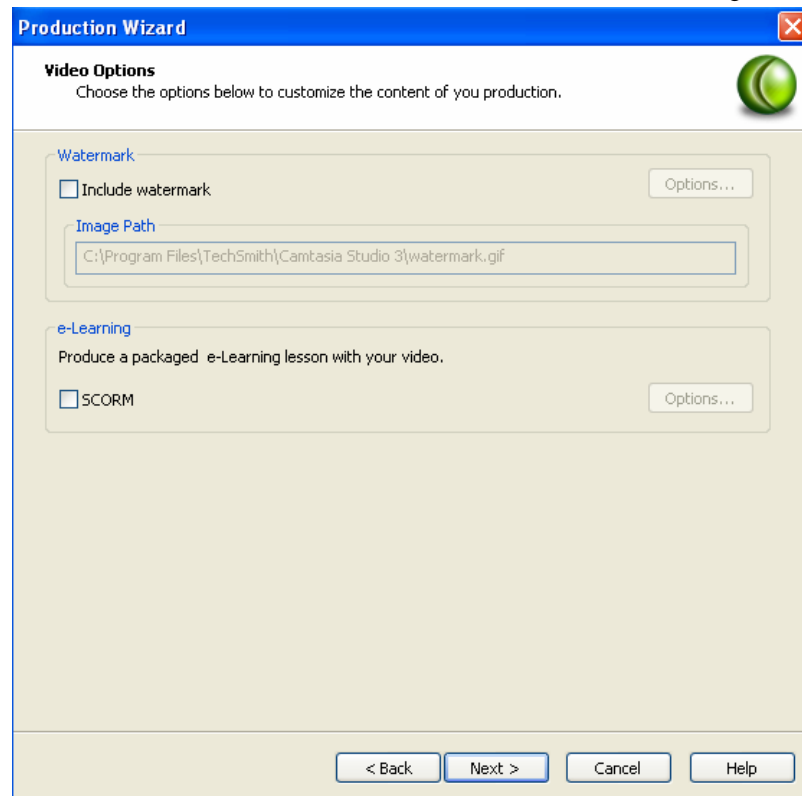
จากนั้นให้ปรับคุณภาพของเสียง โดยเลือกรูปแบบของ MP3 และคุณสมบัติเสียงที่ 22 kHz ประเภท mono และอัตราเสียงที่ 32bitต่อวินาที แล้วคลิกที่ Next



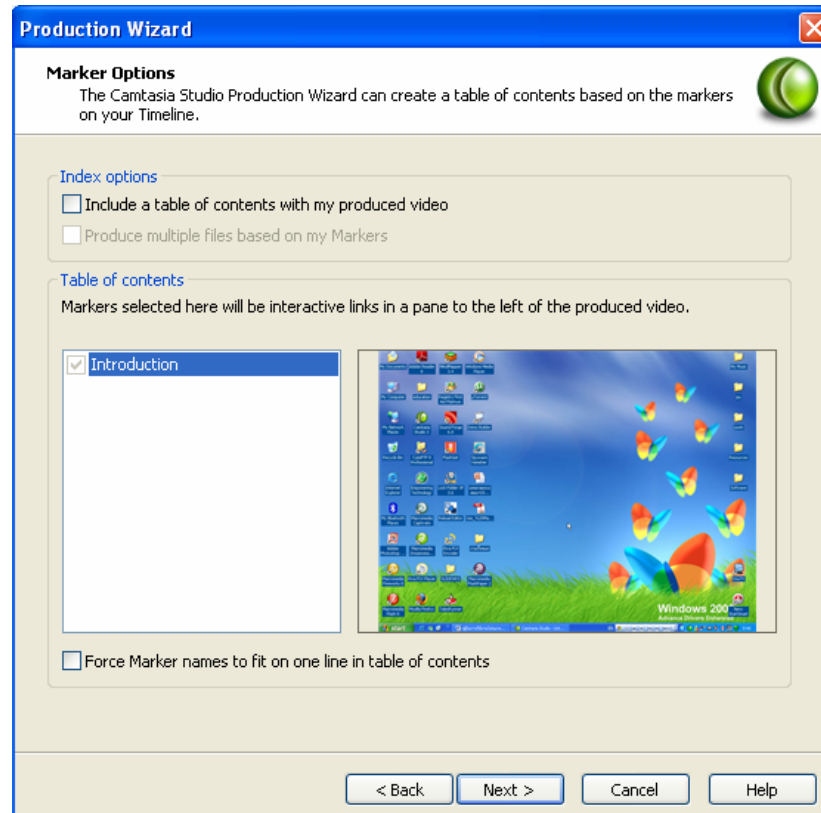
ขั้นต่อมาให้ปรับขนาดของวิดีโอ ในส่วนนี้ให้เลือกที่ข้อแรกคือ ขนาดใหญ่ที่สุด แล้วคลิกที่ Next



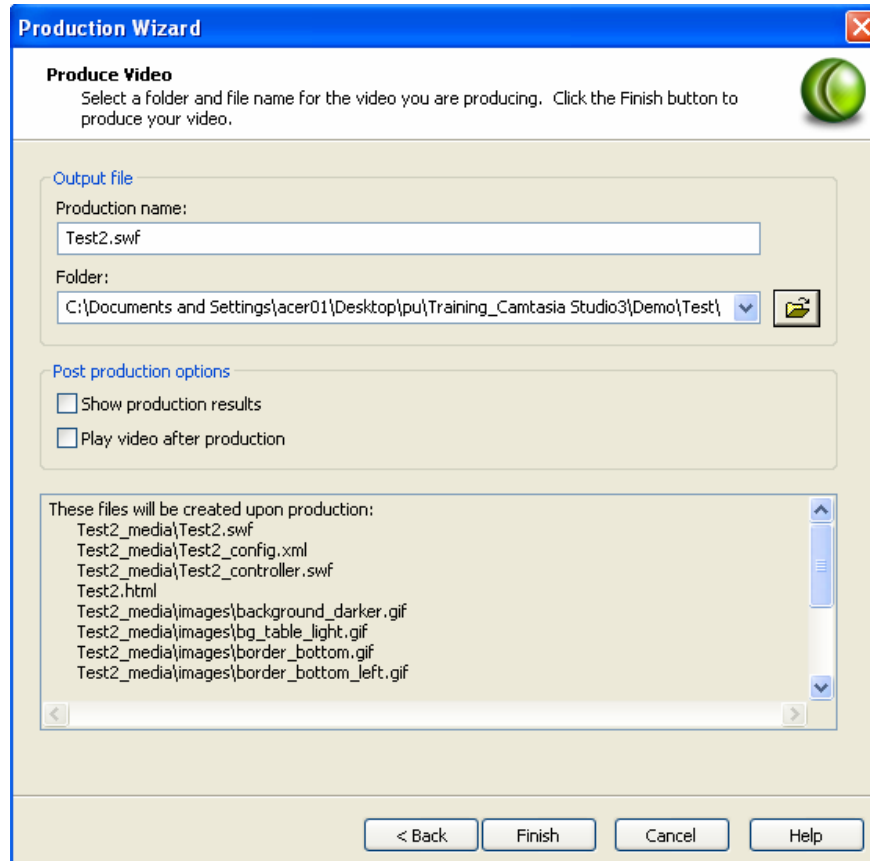
ต่อมาให้เลือกว่าต้องการที่จะใส่ลายน้ำลงไปวิดีโอหรือไม่ ไม่ต้องสนใจให้คลิกที่ Next เลย



โปรแกรมจะถามว่าเราต้องการสร้างสารบัญหรือดัชนีหรือไม่ ให้คลิกเลือกแล้วกดที่ Next



จากนั้นให้ตั้งชื่อไฟล์และเลือกที่จัดเก็บไฟล์ Produce แล้วให้กดที่ Finish



โปรแกรมจะเริ่มการ Produce video



เมื่อ Produce เสร็จแล้ว ก็จะได้ไฟล์ที่เป็นแบบเว็บไซต์และฟลอร์เดอร์ไฟล์แฟลช

